

sonolay

GÜNLÜK SİYASİ BAĞIMSIZ HALK GAZETESİ

8
SAYFA
100
KURUŞ

13 MART
1977
PAZAR

ÖZGÜL
SALAM VE SOSİLEHİ



☆ ŞİMDİ BİZ İMAL EDİYORUZ
☆ SALAM VE SOSİS İMALATINDA
YALNIZ DANA ETİ KULLANIYORUZ
☆ SALAM VE SUCUKLAR BİR ETSAN
MAMÜLÜDÜR

Köprübaşı Cad. No: 8 Tel:12718-11498 ESKİŞEHİR

ET RAPORU

HAZIRLAYAN
Rüştü BOZKURT
3



Erken kesim nedeniyle kuzu etinde verim çok düşük.

Eskişehirli'ler bir yılda 70 bin 474 kuzuyu yedi

1976 yılında, mezhabada, 70 bin kuzu kesilmiştir.

Kuzu kesiminde de, 1976 yılında da bir gerileme vardır. 1973' de, 84; 1974'de 66 bin 845; 1975'de 75 687; 1976'da da 70 bin 474 kuzu kesilmiştir. Son dört yılda, kesilen kuzudan elde edilen et miktarı da, 12; 560, 133; 627, 384; 584, 554 ki-

logramlardan da anlaşılacağı gibi, kuzu eti tüketimi de 1976 yılında da gerilemiştir.

Kuzu eti fiyatları, piyasada dalgalanmaya başlamıştır. Kasaplar ve Belediye Encümeni kararında, kuzu etinin fiyatı her yıl artmaktadır. Piyasadan sağlanan rakamlara göre, son sekiz yıl fiyat değişimleri Tablodaki-

gibi olmuştur.

BİRİM BAŞINA VERİM

Eskişehir'de dört yılda kesilen kuzuların birim başına verimi, 8,3 kilodur.

Bu, koyun kesiminde 13 kiloyu aşmaktadır.

Hayvan gıdalarında protein eksikliği, birim başına verimi etkilemektedir.

Kuzu kesiminin sınırlandırılması, et üretimi bakımından yararlı olacaktır. Kuzuların birim başına verimi, 8,3 kilodur.

Ancak, bizim konumuzu ilgilendiren, kuzu eti fiyatlarında gözlenen artışla, tüketim arasındaki ilişki, Koyun etinde olduğu gibi, kuzu etinde de 1976 yılındaki görece azalmanın nedeni, fiyat artışlarına bağlanmaktadır.

"İntibaklar emekli işçileri çok güç durumda bıraktı"

Türkiye İşçi Emeklileri Cemiyeti Şube Başkanı Kadir İnanç dün "Sonolay'a yaptığı açıklamasında, "İntibakları bir türlü yapılamayan işçi emeklileri sefil bir duruma düşmüştür. Verilen zamlar ise hayat pahalılığı karşısında eriyip gitmiştir" demıştır.

İşçi Emeklilerinin sorunları için Ankara'ya gidip CHP Grup Başkan Vekili ve diğer parti yetkilileri ile yaptığı görüşmelerinde özetleyen Türkiye İşçi Emeklileri Cemiyeti Eskişehir Şubesi Başkanı Kadir İnanç özetle şunları söylemiştir:

"İşçi Emeklilerine bir defaya mahsus olmak üzere, memurlarda olduğu gibi intibaklarının yapılması, kız çocuklarının 18 yaşını dolduranların sağlık hizmetlerinden yararlanması, Sosyal Sigortalar Kurumu Müdürler kuruluna bir işçi emekli temsilcisinin görevlendirilmesi, maluliyetlerine mucip araç ve gereçlerin verilmesi için Büyük Millet Meclisine sunulan tasarıların bir an önce çıkması için ilk önce CHP Grup Başkan vekili Ali Rıza Ölçen'i ve Muhtetin Ulsaler'i daha sonra da CHP komisyonunda Sabri Diğli'yi ziyaret ettik. CHP yetkilileri kanunların bu düzen-

nem çıkarılması için bize kesin söz verdiler.

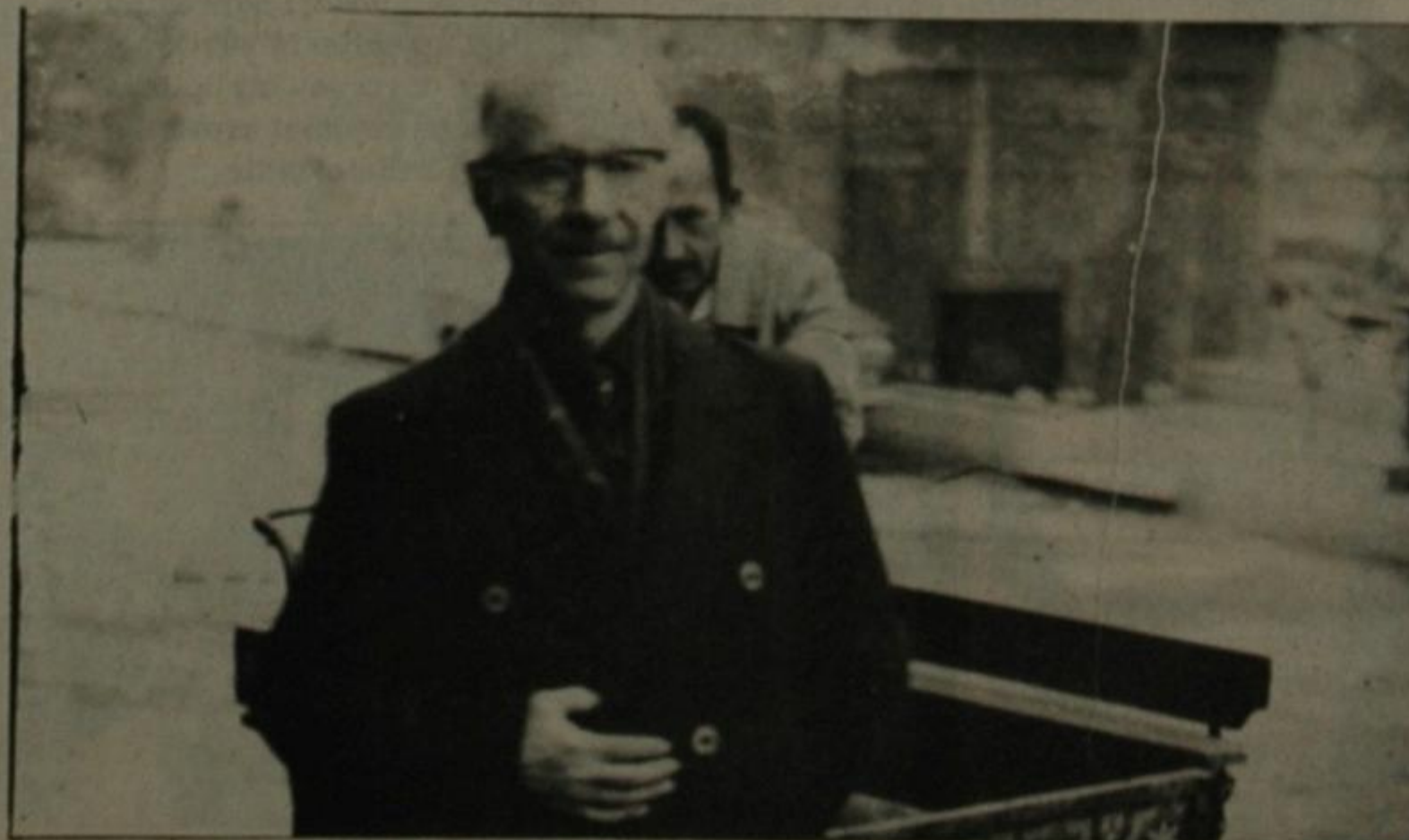
Bundan sonraki temaslarımızı MSP Grup Başkanı, AP ve diğer partililerle yaptık ve en son olarak Sosyal Güvenlik Bakanı Mahir Ablum ile görüştük.

"SANDIK BAŞINDA CEVAP VERİRİZ"

Verilen sözler yerine getirilmediği takdirde, eş ve çocukları ile 1 milyonu aşan bu sosyal kitlenin bir ahu ve bir oyu vardır. Gerekiirse bizi engelleyenlere sandık başında cevap vereceğiz.

TEMSİLCİ BUGÜN GİDİYOR

Bu arada Kadir İnanç, Ankara'da işlerinsıki bir şekilde izlenilmesi için, Hamit Kızılkaya'nın bugün Ankara'ya gönderileceğini de belirtmiş. 'Gündengüne cemiyetimiz güçlenmekte ve her gün 5-6 kişi cemiyetimize üye olmakta ve üye sayısı kısa sürede 2100'e ulaşmıştır. Kısa sürede, Eskişehir'de bulunan 14500 işçi emeklisini cemiyetimiz saflarına alacağız" demiş ve önümüzdeki temmuz ayında İş Bankasının maaş dağıtımı ile işçi emeklilerinin rahat bir şekilde emekli maaşlarını almalarının sağlanacağını "belirtmişlerdir.



İşçi Emeklileri Cemiyeti şube başkanı Kadir İnanç açıklama yaptı.

Eskişehir'in gelişme sorunu

1

Coşkun ÜRÜNLÜ

DEVLET PLANLAMA TEŞKİLATI
MÜSTEŞARLIK MÜŞAVİRİ

Eskişehir'in gelişmesinin yavaş olduğu ve çevresindeki illerin (Bursa, Bilecik, Afyon) Eskişehir'i kalmama yarışında geri bıraktığı izlenmektedir. Bunun en önemli göstergesi, nüfus artışı hızının Türkiye artış hızından az oluşudur. Bu geri kalışın nedenlerini şöyle sıralayabiliriz:

1-Eskişehir ticari kapitalizm aşamasından sınıfl kapitalizm aşamasına geçememiştir.

2-Faizcilik, tefecilik ve aracılık gibi feodal unsurlar ticari kapitalizm ile elele varlığını sürdürmektedir.

3-Kamunun yatırımları sınıfl yatırım olarak gelmemektedir.

4-Özel sektör yatırımları ekonomik verimliliği düşük, tüketici malları üreten sektörlerde ve küçük ölçekte yapılmaktadır.

5-Sermaye birikimini hızlandıracak ekonomik örgütlenme (şirketleşme, kooperatifleşme) düzeyi düşüktür. Artı değere sahip olanlar (tüccarlar, serbest meslek sahipleri, v.b.) İstanbul, Bilecik v. b. illerde olan örgütlere katılmayı tercih etmektedirler.

Tüm bu nedenleri bir ana nedende toplayabiliriz: Eskişehir ülkenin doğal gelişme çizgisine terk edilmiştir. Diğer bir deyişle, sınıfllaşması çok yavaş olan normal bir çizgiyi izlemekte, bilinçli bir çabayla bu çizgi hızlandırılmamaktadır. O halde sorun Eskişehir'in hangi yollarla hızlı bir gelişmeye itileceğidir. Hiç kuşkusuz bu yollar Eskişehir'i Türkiye somutundan ayırıp onu tecrit edilmiş bir biçimde ele almamızla bulunacak yollar olamaz. Eskişehir'in hızla kalkınması Türkiye'nin hızla kalkınması koşuluna bağlıdır. Bundan ötürü de ileri süreceğimiz yolların geçerliliği genel ekonomik politikaların geçerliliği oranında olacaktır. Bu yollar neler olabilir:

1-Kamunun ağır sanayi yatırımları Eskişehir'e getirilebilir. Ağır Sanayi yatırımı için gerekli alt ya-

raı mevcuttur. Ulaşım, haberleşme sistemi etkindir. Enerji sorunu Türkiye için gerekli teknik eleman mevcuttur. Bu elemanların çalışacakları sosyal ortam iyidir; sağlık ve eğitim tesisleri yeterlidir. Bu sanayi biçimine örnek olarak uçak sanayi verilebilir. İlçe içindeki sorunlardan fazla değildir.

Ağır sanayinin kurulup işletil-

2-Maden kaynakları bakımından zengin olan Eskişehir'de, maden işleme sanayine kamunun yatırımları aktarılabilir. Madenlerin işlenmeden satılması yerine mahallinde işlenmesi yöreye hem iş olanakları açacak hem de yan üretim tesislerinin kurulması ile üretim ve dolayısıyla gelir düzeyi artırılmış olacaktır.

Bu tür bir yaklaşıma Seyitgazi Kırka'daki boraks madenlerini işleme sanayi örnek olarak gösterilebilir.

3-Tarım ürünlerinin ya da doğal kaynaklarının kooperatifler aracılığı ile işlenmesini sağlayacak yöresel teğebbüsler kurularak yatırıma geçilebilir. Hem topraktan elde edilen ürünler imalât sanayine aktarılmış; hem de Eskişehirli tarım üreticileri sanayi yatırımlarına kaynak aktarmış olacaktır. Bunlara örnek, Gümele Meyve Suyu Fabrikası ile Nasrettin Hoca Köyü Un Fabrikası tesisidir.

Bu yol, eğer, tüm köylere yaygınlaştırılacak olursa Eskişehir il merkezli fabrikaların çevrelenmiş olacaktır. Bu durumda Eskişehir merkezi bu fabrika alanlarına hizmet yapan bir odak noktası haline gelecek, çağdaş kentsel yerleşim düzeni dolaylı yoldan Eskişehir'de kurulmuş olacaktır.

4-Özel sektörün sınıfl yatırımalarının Eskişehir'e getirilmesinin çeşitli yolları düşünülebilir. Bunlardan biri Eskişehir ilinin veya birkaç ilçenin geri kalmış yöre olarak plan ve programlara alınmasıdır.

(DEVAMI YARIN)

KUZU ETİ FİYATLARINDAKİ DEĞİŞİMLER

KUZU ETİ FİYATI (TL.)	DEĞİŞİM (%)
13,00	-
14,00	07,69
15,00	15,38
22,00	69,23
23,00	69,23

FOTOĞRAFLARLA KANSER PANELİ

